



## MEMORANDO

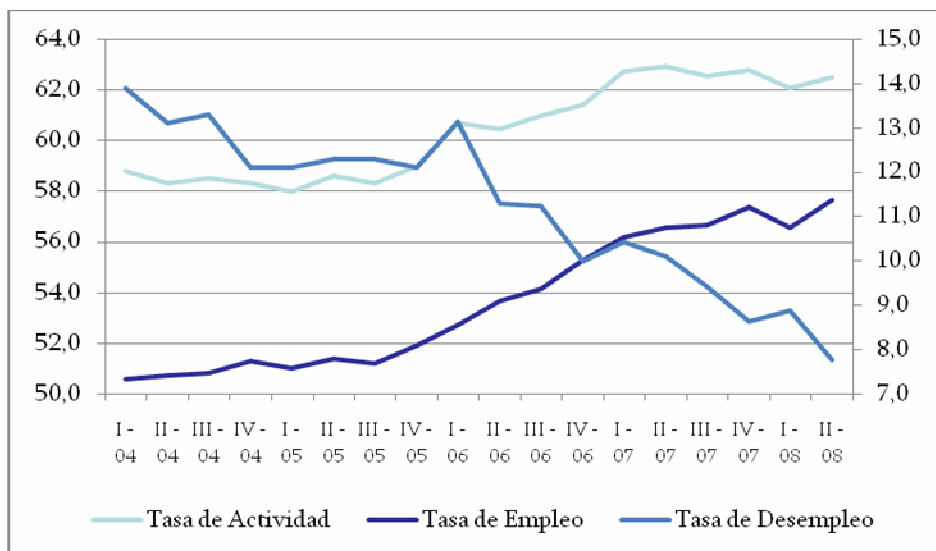
FECHA: 20/08/2008

DE: Asuntos Institucionales – Estudios Económicos

### REF.: Informalidad y calidad del empleo

Según el INE una buena aproximación que se puede hacer a la definición de empleo informal es la de: **trabajador no registrado en la seguridad social en la ocupación principal o única del trabajador**. Dicha información se revela a partir de los resultados de la Encuesta Nacional de Hogares Ampliada (ENHA), la cual surge de la pregunta directa a la persona ocupada: “¿Aporta a una caja de jubilaciones por este trabajo?”. A su vez se entiende por subempleo la situación de aquellas personas que trabajan menos de 40 horas semanales y desearían trabajar más.

TASA DE ACTIVIDAD – TASA DE EMPLEO – TASA DE DESEMPLEO  
(Total del país Urbano: 5000 o más habitantes)



Fuente: Elaboración propia en base a datos del INE

Si bien desde el primer trimestre del año 2004 (cuando comenzó la recuperación económica luego de la crisis del 2002), hasta el segundo trimestre del presente año, el empleo creció aproximadamente un 14% y el desempleo cayó un 44%, los problemas vinculados al trabajo no lograron reducirse en igual medida (empleo informal y subempleo).

La evolución del empleo informal muestra, un fuerte crecimiento en la etapa de crisis y una reducción desde el año 2005. Sin embargo, los problemas del empleo se mantuvieron. Tanto en el segundo trimestre de 2006 como en el mismo período de 2008 cerca del 40% de aquellos que tienen trabajo están subempleados, no registrados en el sistema de seguridad social (en negro) o padecen de ambos problemas a la vez.

<b>TOTAL PAIS (5.000 o más habitantes)</b> (Porcentaje de población)				
<b>TRIMESTRE</b>	<b>SUBEMPLEO (1)</b>	<b>SUBEMPLEO Y NO REGISTRO SIMULTÁNEO</b>	<b>NO REGISTRO (2)</b>	<b>EMPLEO SIN RESTRICCIONES</b>
I - 04	4,3	13,8	28,7	53,3
II - 04	4,4	11,7	29,6	54,3
III - 04	3,5	10,7	29,4	56,5
IV - 04	4,0	11,2	27,8	57,1
I - 05	3,8	10,6	29,3	56,3
II - 05	4,3	13,2	28,0	54,5
III - 05	5,7	13,2	23,7	57,4
IV - 05	4,9	12,6	24,4	58,1
I - 06	4,4	10,0	25,4	60,3
II - 06	4,3	9,4	25,2	61,0
III - 06	4,0	9,8	24,8	61,3
IV - 06	3,7	8,7	26,2	61,4
I - 07	3,6	8,9	25,9	61,6
II - 07	3,8	9,7	25,0	61,6
III - 07	3,8	9,6	24,6	62,0
IV - 07	3,8	8,4	26,0	61,8
I - 08	6,8	10,3	23,2	59,7
II - 08	7,5	10,3	22,9	59,3

Fuente: INE.

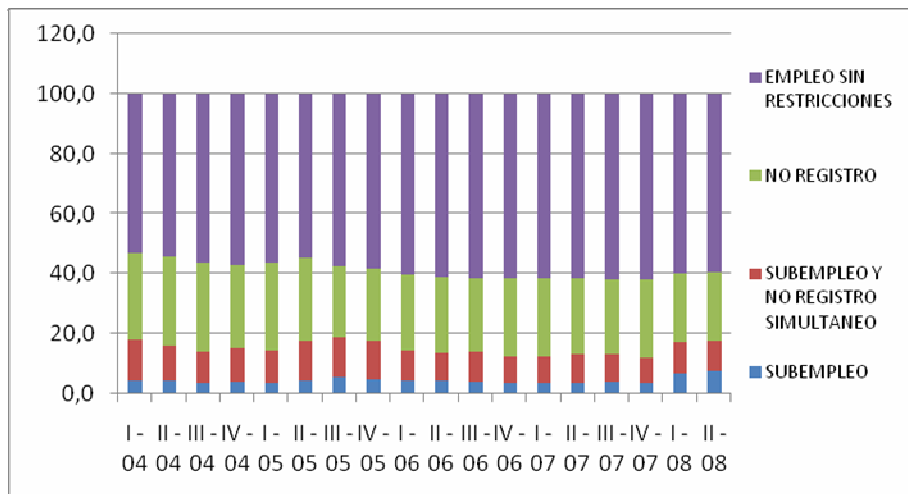
(1): el subempleo es el ocupado que trabajando menos de 40 horas semanales, manifiesta el deseo de trabajar.

(2): trabajador no registrado es aquella persona ocupada que declara no tener derecho a jubilación en el trabajo

En el segundo trimestre de 2008 el subempleo aumentó siete décimas respecto al primer trimestre de este año. Respecto al primer trimestre del año 2004 el subempleo casi se duplicó pasando de una tasa de 4.3% a una tasa de 7.5% para el segundo trimestre de 2008

En relación al empleo informal, encontramos dentro de este grupo a aquellas personas que no están registradas en el sistema de seguridad social y también se incluye a aquellas personas que presentan las dos problemáticas al mismo tiempo el subempleo y el no registro en la seguridad social. Si tomamos solo en cuenta aquellas personas no registradas en la seguridad social vemos que desde el primer trimestre del 2004 al segundo trimestre del 2008 se produce un descenso del 22%, pasando de una tasa del 28.7% al 22.9%. Respecto a las personas que combinan la falta de registro en la seguridad social con el subempleo, e produjo durante el mismo período una descenso del 25%, pasando de una tasa del 13.8% al 10.3%.

EVOLUCIÓN EMPLEO FORMAL – INFORMAL  
(Total del País Urbano)



Fuente: Elaboración propia en base a datos del INE

A su vez podemos realizar un análisis del total de no registrados en la seguridad social (donde incluimos los no registrados en la seguridad social y aquellos que padecen ambas problemáticas al mismo tiempo, el subempleo y el no registro en la seguridad social) según las grandes áreas geográficas. En este caso estamos frente a la tasa de informalismo de la población total ocupada, incluyendo tanto los empleados públicos como privados.

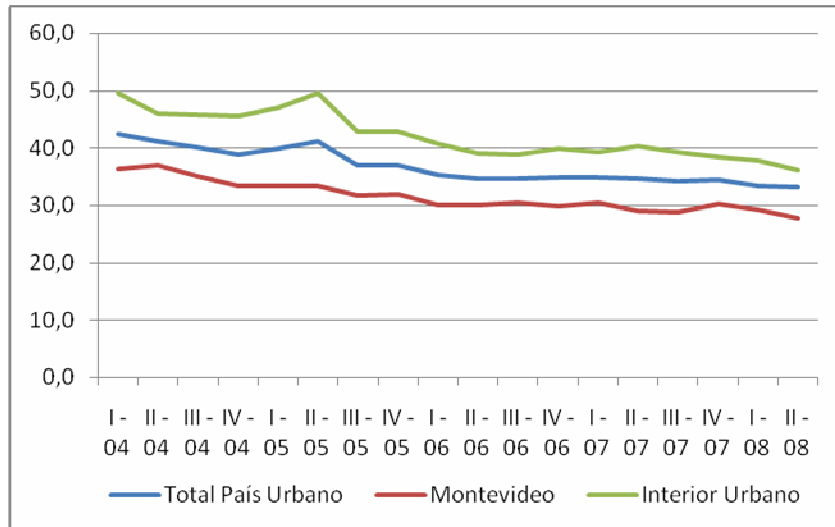
<b>Evolución Ocupados no registrados en la seguridad social según grandes áreas</b> (Porcentaje de población)			
<b>TRIMESTRE</b>	<b>Total País Urbano</b>	<b>Montevideo</b>	<b>Interior Urbano</b>
I - 04	42,5	36,3	49,4
II - 04	41,3	36,9	46,0
III - 04	40,1	35,1	45,7
IV - 04	39,0	33,3	45,5
I - 05	39,9	33,4	46,9
II - 05	41,2	33,3	49,5
III - 05	36,9	31,6	42,7
IV - 05	37,0	31,8	42,8
I - 06	<b>35,3</b>	<b>29,9</b>	<b>40,6</b>
II - 06	<b>34,7</b>	<b>30,0</b>	<b>39,1</b>
III - 06	<b>34,6</b>	<b>30,3</b>	<b>38,9</b>
IV - 06	<b>34,9</b>	<b>29,9</b>	<b>39,8</b>
I - 07	<b>34,8</b>	<b>30,5</b>	<b>39,2</b>
II - 07	<b>34,7</b>	<b>28,9</b>	<b>40,2</b>
III - 07	<b>34,2</b>	<b>28,8</b>	<b>39,3</b>
IV - 07	<b>34,4</b>	<b>30,1</b>	<b>38,5</b>
I - 08	<b>33,5</b>	<b>29,1</b>	<b>37,7</b>
II - 08	33,9	27,7	36,1

Fuente: INE.

El interior del país muestra, tasas superiores de informalidad que la capital. En el interior del país, los valores son significativamente menores en el área rural. Esta situación se relaciona con la baja informalidad en el sector agropecuario, posiblemente explicada por particularidades en la forma de tributación a la seguridad social de este sector.

En las áreas urbanas el porcentaje es levemente superior que en las localidades de menos de 5.000 habitantes.

EVOLUCIÓN DE LOS OCUPADOS NO REGISTRADOS EN LA SEGURIDAD SOCIAL SEGÚN  
GRANDES ÁREAS GEOGRÁFICAS  
(en porcentajes)



Fuente: Elaboración propia en base a datos del INE

Al mismo tiempo a partir de los resultados de la Encuesta Nacional de Hogares Ampliada (ENHA) del año 2006 realizada por el INE obtenemos los datos de la tasa de informalismo por grandes áreas geográficas, pero en este caso solo del **sector privado**. Se parte del supuesto de que el no registro en la seguridad social es un fenómeno básicamente asociado al sector privado, por lo tanto los resultados obtenidos en este caso son únicamente asociados a este sector.

**Evolución de los ocupados del sector privado no registrados en la seguridad social según grandes áreas geográficas (Porcentajes)**

Grandes Áreas Geográficas	2001	2002	2003	2004	2005	2006
Total País Urbano	42,8	45.1	46.2	49.2	46.2	41.5
Montevideo	35,8	37.2	38.0	42.4	38.7	35.4
Interior Urbano	50,9	54.2	56.8	56.8	54.4	47.5

Fuente: INE.

Frente a esta situación, nuestro objetivo es obtener el nivel real de empleo informal que presenta nuestro mercado de trabajo en el año 2007. Esto quiere decir que dado el supuesto de que el no registro en la seguridad social es un fenómeno básicamente asociado al sector privado, **necesitamos obtener para el 2007 la tasa de ocupados en el sector privado no registrados en la seguridad social**. Dicho dato no lo

tenemos de estimaciones oficiales con lo cual es necesario realizar una estimación propia del mismo.

Para realizar dicha estimación, trabajamos con los datos de la Encuesta Nacional de Hogares Ampliada (ENHA) del año 2006 realizada por el INE, con datos de la Encuesta Continua de Hogares (ECH) también realizada por el INE y con datos de la Oficina Nacional de Servicio Civil (ONCS). De la ONCS obtuvimos la cantidad total estimada de funcionarios públicos a partir de aplicársele un corrector a la cantidad de cargos públicos ocupados. Dentro de la categoría de funcionarios públicos a su vez se incluyen: presupuestados, contratados permanentes, zafrales y eventuales

	2004	2005	2006	2007
<b>Total de Funcionarios Públicos</b>	213.392	215.081	219.563	224.763
<b>Ocupados Sector Privado</b>	885.508	899.419	1193937	1257837
<b>Ocupados Totales</b>	1.098.900	1.114.500	1.413.500	1.482.600
<b>Tasa de informalismo del total de ocupados</b>	40,70%	38,80%	34,90%	34,50%
<b>Numero Total de Ocupados Informales</b>	447.252,3	432.426	493.311,5	511.497
<b>Tasa de informalismo del sector privado</b>	49,20%	46,20%	41,50%	40,66%*

Fuente: INE, ONCS.

\*Dato estimado

Así pues, la tasa de informalismo estimada para el año 2007 asciende al 40.66%.

Nuevamente, si bien la misma se refiere solo al sector privado, ya que partimos del supuesto de que no registro en la seguridad social es un fenómeno básicamente asociado al sector privado, podemos hablar de que obtuvimos la tasa de informalismo estimada del mercado de trabajo en la totalidad de la economía.

Es importante establecer que para confirmar la consistencia de la estimación realizada para el año 2007, realizamos dichas estimaciones en años anteriores y los resultados obtenidos sobre la tasa de informalismo en el sector privado son muy similares a las tasas que proporciona el INE a través de su ENHA.

Este resultado obtenido por lo tanto demuestra la permanencia de las dificultades laborales, a pesar del crecimiento de la tasa de empleo, ya que buena parte de los puestos de trabajo creados en los últimos años en el país han sido de mala calidad. Con lo cual si bien se nota cierta reducción de la tasa de informalismo de las personas ocupadas, la tasa aún es muy alta sumado al gran aumento que se produjo en el subempleo.

Por lo tanto si bien el crecimiento del empleo, es un indicador de salud de la economía de un país, el mismo debe ser acompañado de políticas públicas que garanticen la calidad del mismo, por su importancia tanto desde el punto de vista social como económico.